



BOZAR
23.09 — 6.11 2016

**DE
UITVINDING
VAN HET
LANDSCHAP**

EEN VERHALEND ONDERZOEK

Te lang werd het landschap gezien als het voorbeeld van landelijke harmonie in tegenstelling tot de stad. Maar de stad is de optelsom van een aantal landschappen. De schoonheid van de stadslandschappen is essentieel voor de levenskwaliteit en ons gevoel van welzijn. Ze draagt bij aan onze gehechtheid aan Brussel en de verschillende wijken, en ook aan het imago dat buiten de stad over de grenzen heen uitgedragen wordt. We vergeten vaak de waarde van de uitzichtpunten die de 'grandeur' van de stad doen ontdekken en de intimiteit van bepaalde straten met elegante gevels of tuinen met bomen die beschutting geven.

Deze overwegingen hebben mij ertoe gebracht om de eerste Urban Landscape Biennial in Brussel tot stand te brengen. Ze moet het mogelijk maken om de rijkdom van ons stadsgewest, dat al te vaak tot zijn functie van administratieve hoofdstad gereduceerd wordt, kenbaar te maken en naar voor te schuiven. Wij beschikken ook over een zekere kennis of 'savoir-faire' die waardering verdient. Een aantal van de nagestreefde doelstellingen zijn het ontwikkelen van een harmonieuze stedelijke omgeving waar het goed leven is, de verbetering van de leefomgeving van de inwoners, het teruggeven aan de natuur van haar plaats tot in de kern van de stad. Deze biënnale, dat wens ik van harte, zal het ook mogelijk maken om de uitwisseling met andere grote Europese steden te bevorderen om elkaar wederzijds te verrijken en om agglomeraties van de 21^e eeuw te ontwikkelen waar moderniteit, natuur en *douceur de vivre* hand in hand gaan.

Deze eerste editie van de Brussels Urban Landscape Biennial vindt plaats van 23 september tot en met 6 november 2016. Ze is de vrucht van een brede samenwerking tussen mensen die gepassioneerd zijn door architectuur, stedenbouw en tuinbouw, en het resultaat van het optreden van heel wat private en publieke samenwerkingsverbanden. Op het programma staan luistermomenten tijdens conferenties, een ontdekkingstocht langs de tentoonstelling '*De uitvinding van het landschap: een verhalend onderzoek*' van Bas Smets, de opening van het nieuwe 'Zennepark' en wandelingen door privé-tuinen die uitzonderlijk open zijn ter gelegenheid van de dag 'Jardins en fête', georganiseerd door het CIVA en de Bibliotheek René Pechère.

Doorheen de tentoonstelling van Bas Smets, die u hier wordt voorgesteld, wordt het schitterende werk van de mens gevierd – verbeeldend, meticulous en wetenschappelijk – dat van de architectuur van het landschap, dat ons allen aanbelangt.

Ik hoop dat u het alomtegenwoordige talent tijdens deze tentoonstelling waardeert en dat u vervolgens Brussel en andere grote steden vanuit een nieuwe en visionaire invalshoek zult waarnemen.

Prettig bezoek!

Céline Fremault
*Brusselse minister van
Leefmilieu en Levenskwaliteit*

Het Paleis voor Schone Kunsten vormt geen enclave in de stad, maar is met zijn talrijke deuren en gangen ondergronds en bovengronds fysiek verweven met de Kunstberg. BOZAR had van meet af aan de ambitie om dit stedelijk engagement uit het oorspronkelijk ontwerp van Victor Horta verder te zetten en uit te dragen. Dit gebeurt niet alleen via het masterplan voor de restauratie en de modernisering van het gebouw dat bijkomende linken legt naar de omgeving, maar ook via een cultureel programma dat inzet op reflectie over architectuur en stad. Met een reeks tentoonstellingen onderzochten we de ambities van Brussel als Europese hoofdstad: *A Vision for Brussels. Imagining the Capital of Europe* (2007), *Building for Brussels* (2010), *4X4. 4 Visies op de Noord-Zuidverbinding* (2012) of nog *Brussel 2040 – Drie visies op een metropool* (2012).

De tentoonstelling *'De uitvinding van het landschap: een verhalend onderzoek'* die Bas Smets samenstelde in opdracht van Leefmilieu Brussel en het kabinet van Brussels minister voor Leefmilieu Céline Fremault, gaat verder op dit elan. De jongste decennia groeide immers het besef dat het landschap een van de fundamentele verbindende elementen is in een stedelijke omgeving. Misschien nog meer dan architectuur en stedenbouw slaagt landschapsarchitectuur erin ononderbroken samenhang te accentueren en echte herkenningspunten te bieden voor de stadsbewoners. Meer dan iconische gebouwen, brengt het landschap verbinding tot stand: het creëert continuïteit en geeft tegelijkertijd identiteit aan een plek. Bas Smets heeft als geen

ander deze beeldende kracht en mogelijkheden van de landschapsarchitectuur onderkend en draagt deze ook internationaal uit.

De tentoonstelling maakt deel uit van een nieuw initiatief van het Brussels Hoofdstedelijk Gewest waar we met BOZAR graag onze schouders onder zetten: de uitbouw van een ware biënnale gewijd aan het landschap. De Brussels Urban Landscape Biennial (BULB) moet Brussel verder uitdragen als Groene Europese hoofdstad bij uitstek en haar bewoners sensibiliseren voor de stedelijke omgeving waarin ze leven.

Paul Dujardin
CEO & Artistic Director BOZAR

De tentoonstelling onderzoekt het begrip landschap doorheen vijf verschillende kunstvormen, verhaald door personaliteiten die als autoriteit gelden in hun vakgebied. Aan bod komen achtereenvolgens de schilderkunst, de cartografie en de prentkunst, de fotografie, de filmkunst en ten slotte het landschapsonwerp.

In dialoog met negen co-curatoren wordt per kunstvorm een specifiek thema uitgelicht. Alle werken zijn reproducties. De focus ligt op de ontwikkeling van het landschap doorheen het geheel van de tweeëndertig geselecteerde werken. Samen laten ze het landschap zien als een mentale constructie die helpt om de omringende realiteit steeds weer anders te kunnen begrijpen.

SCHILDERKUNST

De tentoonstelling opent met het ontstaan van het begrip landschap. Dr. Véronique Bücken, hoofd van de afdeling oude schilderkunst van de Koninklijke Musea voor Schone Kunsten van België te Brussel, heeft werken uit de collectie van het KMSKB gekozen die de evolutie van de landschapsschilderkunst tot zelfstandig genre illustreren. In Europa ontstonden de eerste landschappen in de vijftiende eeuw in de Lage Landen met de afbeelding van vensters in schilderijen. Het vensterkader liet toe een zicht op de wereld te openen dat zich lossneed van het vaak religieuze tafereel op de voorgrond. In dit kader werd het landschap zelfstandig, zowel wat inhoud als wat vorm betreft. In een volgende stap besloeg het landschap heel het schilderij, en nog later werd het landschap het enige onderwerp van de compositie. Doorheen deze evolutie werd de imaginaire en onbereikbare hemelse wereld gradueel vervangen door een representatie van de herkenbare aardse wereld.

CARTOGRAFIE EN PRENTKUNST

Voor de cartografie en de prentkunst hebben Colin Dupont en Dr. Joris Van Grieken, beiden historicus en wetenschappelijk medewerker van de Koninklijke Bibliotheek van België, een selectie gemaakt uit de collectie van de bibliotheek. De gekozen werken tonen de verweving aan tussen de evolutie van de cartografie, de topografie, de landmeting en de landschapsschilderkunst. In de zestiende eeuw ontstonden er interessante mengvormen, waarin accurate plannen werden gecombineerd met een vergezicht op fictieve bergen, of waarin het territorium van de Lage Landen als een leeuw werd afgebeeld. Pas later zal de cartografie zich toeleggen op het exact in kaart brengen van de fysieke vorm van het land.

FOTOGRAFIE

Voor het luik fotografie werd een selectie gemaakt uit *Recollecting Landscapes*, een 'herfotografieproject' waarin een zestigtal zichten op het Belgische landschap gefotografeerd zijn op vier

momenten tussen 1904 en 2014. De fotografie objectificeert het perspectief op het landschap en introduceert het landschapsbeeld als een documentatie van het bestaande. *Recollecting Landscapes* maakt het landschap zichtbaar zoals het wordt waargenomen door de mens op het terrein, als het resultaat van ontelbare grote en kleine beslissingen en acties. De fotoreeks die curatoren Prof. Dr. Bruno Notteboom en Prof. Dr. Pieter Uyttenhove van de Universiteit van Gent gekozen hebben, maakt de traagheid zichtbaar van de elementen die doorheen de tijd structuur brengen in het landschap.

FILMKUNST

Filmregisseurs Michaël R. Roskam en Bouli Lanners maakten een selectie van landschappen uit hun eigen films. Uit de selectie wordt het belang van het kader duidelijk. Het omliggende zicht snijdt een afgebakend beeld weg uit de chaotische bestaande toestand, gelijkaardig aan het venster in het vijftiende-eeuwse schilderij. De vier getoonde films zijn opgenomen in België maar laten gelijkaardige landschappen op een verschillend manier zien.

LANDSCHAPSARCHITECTUUR

Uit het voorgaande blijkt dat het landschap geen fysieke realiteit heeft, maar ontstaat als de verbeelding van het bestaande land. Het onderscheid tussen 'land' en 'landschap' is daarbij essentieel: het land is het gegeven, het landschap de waarneming ervan.

Het landschapsonwerp is later ontstaan en kan worden beschouwd als een verderzetting van de ontwikkeling van het landschap in deze verschillende kunstvormen. De landschapsarchitectuur wordt zo verankerd in een lange en roemrijke traditie van de verbeelding van het landschap. Daar waar de schilderkunst, de cartografie, de fotografie of de filmkunst een bestaand gebied laten zien of beleven als een landschap, verandert de landschapsarchitectuur de fysieke realiteit ervan.

De tentoonstelling eindigt met een nieuw beeld voor het stedelijk landschap van de Brusselse metropolitane regio. Dit landschapsbeeld is het resultaat van het ontwerpend onderzoek gemaakt in het kader van de studie *Metropolitan Landscapes*. Het brengt de bestaande maar latente landschappen in kaart en is op die manier de blauwdruk van een exemplarisch landschap.

Aan de hand van de bloemlezing van deze tweeëndertig werken nodigt de tentoonstelling uit om de imaginaire en exemplarische landschappen van de toekomst in te beelden.

Bas Smets

Curator van de Tentoonstelling

Landschapsarchitect & Ingenieur-Architect

Oprichter en Zaakvoerder Bureau Bas Smets

SCHILDERKUNST

Dat het landschap in de Vlaamse schilderkunst van de vijftiende en het begin van de zestiende eeuw een steeds belangrijker plaats innam, spoort met een basisbepinning van het humanisme: de mens in het centrum van de wereld plaatsen. De traditionele gouden achtergrond van religieuze taferelen symboliseerde de hemel en gaf aan dat het afgebeelde niet tot de leefwereld van de gelovige behoorde. Door in devotieschilderijen landschapselementen in te voegen, brachten de schilders het heilige dichterbij de gelovigen en gaven ze het een menselijker gezicht. Aanvankelijk gebeurde dit slechts beetje bij beetje met hier en daar een summiere, grafische aanwijzing. Daarna werd de Bijbelse ruimte opengebrouwen door uitzicht te bieden op elementen uit de werkelijkheid die in de omliggende van een 'venster op de wereld' werden afgebeeld. Het landschap wordt er getoond met een microscopische nauwkeurigheid, die even groot is voor wat zich nabij als voor wat zich veraf bevindt. In een volgende fase nam het landschap de hele achtergrond in beslag. De nieuwe, kosmische kijk was een metafoor voor het bestaan op aarde.

De kijker omvat in één blik de in vogelperspectief afgebeelde bergen, heuvels, valleien, stromen en zeeën. Met hun oordeelkundige schikking vormen deze elementen – waarvan sommige overdrijvingen of zelfs uitvindsels zijn – een letterlijk aards paradijs voor Bijbelse personages. De wegen die erdoorheen slingeren, symboliseren de levensweg van de gelovige. Die kan zich nu gemakkelijker identificeren met de protagonisten van de gewijde geschiedenis, want hij zou zo in de afgebeelde ruimte kunnen stappen – en in de voetsporen van de heilige figuren treden.

Als afbeelding van de wereld vormde het landschap een nieuwe uitdaging voor schilders. Pieter Bruegel de Oude ontdeed het van zijn religieuze inhoud en maakte een eind aan zijn decorfunctie. Het landschap werd zelf het onderwerp van de compositie. Door op schitterende wijze de werkelijke wereld met zijn atmosfeer en zijn klimaat uit te beelden, zonder de morele inhoud te laten varen, verhiel Bruegel de landschapsschilderkunst tot een eigen genre – dat vanaf de zeventiende eeuw een ongelooflijk succes zal kennen.

Meester van de Boodschap van Aix
Christ du Noli me tangere:
keerzijde van het rechterluik van
de Annunciatie-triptiek, 1443-1445
Collectie KMSKB Brussel

In de middeleeuwen hadden religieuze taferelen vaak een gouden achtergrond. De eerste landschappen waren slechts schematische aanduidingen. Op dit luik uit 1443, geschilderd door een Vlaamse kunstenaar die werkzaam was in Aix-en-Provence, tekenen toefjes gras, planten en de takken en bladeren van een boom zich niet-perspectivisch af tegen een achtergrond van decoratieve motieven.



1

Rogier van der Weyden
Piëta, ca. 1441
Collectie KMSKB Brussel

Dit werk is een bijzonder tedere benadering van het universele thema van het mateloze verdriet van een moeder bij de dood van haar zoon. Enkele elementen volstaan om aan te geven dat het gebeuren plaatsvindt aan de voet van het kruis op Golgotha. Een nimbus van licht verleent het desolate landschap een mystieke dimensie en nodigt de kijker uit om zich in vroom gedenken met de personages te identificeren.



2

Navolger van Rogier van der Weyden
Madonna met kind, voor 1494
Collectie KMSKB Brussel

In de Vlaamse schilderkunst van de vijftiende eeuw wordt letterlijk een venster op de wereld geopend: de belangstelling voor het landschap neemt toe. Het onderwerp blijft religieus, maar de gesloten Bijbelse ruimte wordt opengetrokken: binnen de beperkte ruimte van een raam verschijnt een wereld waarin stad, stroom, platteland en natuur uiterst precies worden weergegeven.



3

4

Gerard David
Maria met de paplepel, ca.1515
 Collectie KMSKB Brussel

In dit werkje voor privédevotie is Maria een moeder die zorgzaam haar kind te eten geeft. Samen met enkele huiselijke voorwerpen verankert het landschap in de raamopening het tafereel in het dagelijks leven. De grens tussen de spirituele en de echte wereld valt weg. De gelovige wordt rechtstreeks aangesproken en kan zich gemakkelijker met het gebeuren identificeren.



5

Joachim Patinir
Landschap met de prediking van de heilige Johannes de Doper, ongedateerd
 Collectie KMSKB Brussel

Bij Patinir wordt het religieuze tafereel opgenomen in een kosmisch beeld van de wereld met vlakten, velden, heuvels, bergen, rivieren, stromen en zeeën. De landschapselementen zijn niet toevallig gekozen: elk element is een symbool. De stroom bijvoorbeeld staat voor de Jordaan – op de oever speelt zich de doop van Christus af.



6

Navolger van Joachim Patinir
De rust op de vlucht naar Egypte, 16^{de} eeuw
 Collectie KMSKB Brussel

Dit even wonderlijke als doordacht gecomponeerde gezicht op de wereld bevat alles wat een mens aan landschappen op zijn levensweg kan tegenkomen. Het slingerende pad en de meanderende stroom die in de verte verdwijnen, zijn metaforen voor de *peregrinatio vitae*. Het schilderij blijft een aansporing om het Bijbelse voorbeeld na te volgen.



Herri met de Bles
*Landschap met de prediking van
Johannes de Doper*, ongedateerd
Collectie KMSKB Brussel

Bij Herri met de Bles krijgt het kosmische landschap een atmosferische dimensie. Alles wordt letterlijk luchtiger – en lijkt daardoor realistischer, terwijl de ruimte van a tot z door de schilder geconstrueerd is. Sommige elementen zijn sterk overdreven of zijn pure uitvindsels – zoals de vaak voorkomende *arco naturale*, een rots met een boogvormige opening.



7

Pieter Bruegel de Oude
*Winterlandschap met schaatsers
en vogelknip*, 1565
Collectie KMSKB Brussel

Hier is het landschap geen decor meer: het is het onderwerp van het schilderij. Dit werk heeft niets religieus meer, maar brengt nog wel een morele boodschap: het broze ijs en de vogelval symboliseren de broosheid van het bestaan. Dit emblematische, vaak gekopieerde werk vormt het uitgangspunt van het winterlandschap als apart genre.



8

CARTOGRAFIE EN PRENTKUNST

De evolutie van landschapsschilderkunst, landmeting, topografie en cartografie zijn meer verweven dan we zouden vermoeden. Deze vervlochten geschiedenis is echter steeds geschreven vanuit het standpunt van elk genre.

Het gedrukte landschap volgt tot het midden van de zestiende eeuw met enige vertraging de evolutie van de landschapsschilderkunst. De prent van Gian Paolo Cimerlini is een Italiaanse gegraveerde interpretatie van een 'Landschap met Sint-Christoffel' in de stijl van Joachim Patinier en Herri met de Bles. Het toont een typisch 'verzonnen' landschap met weidse vergezichten gevuld met coulisseachtige heuvels en bizarre rotsformaties. Pieter Bruegel de Oude maakte van het gedrukte landschap een onafhankelijk genre, nog eerder en radicaler dan in zijn geschilderde oeuvre.

Een genre op het kruispunt van cartografie, schilderkunst en prentkunst is het 'stadspportret' dat in de zestiende eeuw een hoge vlucht kende. Elke grotere stad wil graag kunnen uitpakken met een geschilderd 'portret' van haar gelaat, gekenmerkt door machtige omwallingen en prestigieuze torens. Het stadspportret uit 1574 dat Jan Uyttersprot van Brussel maakte is het oudste dat bewaard bleef. Vanaf de late zestiende eeuw gaan stadspportretten vaak de boorden en marges van kaarten sieren zoals te zien is in de *Leo Belgicus*, een

cartografische conventie waarbij de Nederlanden in de vorm van een leeuw werden afgebeeld.

De tentoongestelde kaarten weerspiegelen de visie van westerse cartografen op het landschap van onze streken in de zestiende en zeventiende eeuw. De haast moderne nauwkeurigheid en homogeniteit van de plattegronden van Jacob van Deventer contrasteert met de werkwijze van zijn tijdgenoot Sebastian Münster, die bijvoorbeeld de horizon van zijn plan van Brugge vult met bergen. Om de kracht van onze streken te symboliseren wordt een kaarttype – de *Leo Belgicus* – uitgevonden waarin de Nederlanden de vorm van een leeuw hebben. De afbeeldingen in *Civitates Orbis Terrarum* zijn de uitdrukking van een bepaalde opvatting van de stad. Abraham Ortelius streeft met zijn *Theatrum Orbis Terrarum* eenvormigheid na, wat ook een vorm van uitvinden van het landschap is.

In deze iconografische beschrijvingen gaat de aandacht vooral naar bepaalde kenmerken van het landschap. Een stad wordt voorgesteld door de afbeelding van haar architectuur, opmerkelijke gebouwen, vestingwerken en omgeving. Een streek of land wordt weergegeven door middel van haar steden, rivieren, bossen en grenzen. Die elementen vormen de identiteitskaart van wat wordt voorgesteld.

Sebastian Münster
Brugge, 1550 < 1572
 Collectie KBR Brussel

De *Cosmographia Universalis* (1544) is een tekstuele beschrijving van de wereld, aangevuld met enkele gezichten en plattegronden. In de eerste uitgaven zijn de illustraties eerder stereotypen dan weergaven van de werkelijkheid. Het beeld van Brugge is hiervan een treffend voorbeeld.



9

Georg Braun & Frans Hogenberg
Gent, 1572 < 1612
 Collectie KBR Brussel

Civitates Orbis Terrarum (1572-1617) is een verzameling plattegronden, gezichten en teksten over steden uit de hele wereld. In de opvatting van de stad die met de afbeeldingen wordt geïllustreerd, gaat de meeste aandacht naar kerken en plaatsen van machtsuitoefening. Kostuums en emblemen dopen de lezer onder in de plaatselijke sfeer.



10

Michael Aitzing & Frans Hogenberg
Leo Belgicus, 1586-1588
 Collectie KBR Brussel

De eerste *Leo Belgicus* (1583) staat op naam van Michael von Aitzing. Veel latere werken zijn erdoor geïnspireerd. De allegorie van de leeuw was toepasselijk. Zo komt het dier voor in de wapenschilden van de meeste provincies van de Nederlanden.



11

12

Giovanni Paolo Cimerlini
Landschap met Sint Christoffel: naar
 Herri met de Bles, plano, ongedateerd
 Collectie KBR Brussel

De weidse, imaginaire landschappen van dit type gaan terug op het werk van meesters als Patinir en Herri met de Bles. Zoals deze Italiaanse gegraveerde interpretatie uit 1568 bewijst, waren ze in heel Europa populair en kenden lang navolging. Cimerlino interpreteerde ongetwijfeld een Vlaams geschilderd of getekend model uit de tijd van zijn geboorte.



13

Jan Uytersprot
*Bruxella in Brabantia: Gezicht op
 Brussel vanaf het Scheutveld, 1574*
 Collectie KBR Brussel

Deze gravure is het oudst bewaard gebleven gedrukte stadportret van Brussel. De stad wordt van op een heuvel buiten de muren weergegeven zodat de beschouwer een indrukwekkend beeld krijgt van de machtige omwallingen, imposante torens en rijke kerken. Deze gebouwen zijn groter afgebeeld om de hoofdstad van Brabant en de Nederlanden nog beter tot zijn recht te laten komen.



14

Abraham Ortelius
Brabantiae Germania Inferioris,
 1573 < 1575
 Collectie KBR Brussel

Theatrum Orbis Terrarum (1570) geldt als de eerste 'moderne' atlas. De stijl van de kaarten (waarvan sommige het werk zijn van Jacob van Deventer) is homogeen. De voornaamste landschapselementen die worden getoond, zijn steden, rivieren, bossen en grenzen.



Jacob van Deventer
Brussel, 1558-1575
Collectie KBR Brussel

Dit document maakt deel uit van een verzameling plattegronden van 220 steden uit onze streken. Door de plattegrond te combineren met opstanden kunnen de meest opmerkelijke gebouwen mét respect voor proporties in beeld worden gebracht. Ook de omgeving wordt getoond: dorpen, rivieren en wegen.



FOTOGRAFIE

De didactische platen van botanicus Jean Massart voor de twee delen van zijn fotografische atlas *Les Aspects de la végétation en Belgique* (1908 en 1912) vormen het uitgangspunt van het herfotografieproject *Recollecting Landscapes*. Hoewel Massart de Brusselse en Waalse landschappen op dezelfde manier in beeld wilde brengen, bleef de atlas door het uitbreken van de Eerste Wereldoorlog noodgedwongen beperkt tot Vlaanderen. Massart vond het landschapsbeeld opnieuw uit in dienst van de systematiek van de wetenschap. Hoewel de foto's van een hoge esthetische gevoeligheid getuigen, duidde hij ze uitdrukkelijk als een wetenschappelijk en niet als een artistiek artefact, bijvoorbeeld door randinformatie toe te voegen op de platen. Tegelijk schiep hij een ideaalbeeld: een landschap dat bepaald werd door een sterke samenhang tussen geografie, natuurlijke plantengroei en landbouwcultuur.

Een zestigtal van deze landschappen werd opnieuw gefotografeerd door Georges Charlier in 1980, Jan Kempnaers in 2003-2005 en Michiel De Cleene in 2013-2014. De motieven achter deze herfotografie evolueerden. Terwijl fotografen in 1980 vooral de noodzaak voelden om de teloorgang van de biodiversiteit aan te tonen, kwamen de twee recentste fasen van herfotografie voort uit een behoefte landschapstransformatie te begrijpen vanuit het landschapsontwerp, de architectuur, de stedenbouw en de ruimtelijke ordening. Dit leidde tot verschillende keuzes in kleurgebruik en camerastandpunt, waarbij de esthetiek van het

beeld en de documentaire inhoud beide een rol spelen. *Recollecting Landscapes* maakt zichtbaar wat in de klassieke analyse- en ontwerpinstrumenten, de kaart en het plan, onzichtbaar is: het landschap zoals het wordt waargenomen door de mens op het terrein als het resultaat van ontelbare grote en kleine beslissingen en acties.

Hoewel *Recollecting Landscapes* in vele gevallen de grootschalige en vaak schoksgewijze transformaties van het landschap in beeld brengt onder invloed van de verstedelijking, industrialisering, infrastructuuraanleg en de opschaling van de landbouw, werd voor deze tentoonstelling een selectie gemaakt die een meer geleidelijke evolutie van het landschap toont. Eerder dan discontinuïteit tonen de fotoreeksen continuïteit. Ook wordt een zekere traagheid zichtbaar als gevolg van de archetypische elementen die doorheen de tijd structuur brachten in het landschap: hoogteverschillen, bomenrijen, perceelgrenzen, beek- en riviervalleien, holle wegen, dijken enzovoort. Deze kunnen fragiel zijn of dominant, en ondergaan gedaanteverwisselingen doorheen de tijd, maar blijven steeds voelbaar.

De selectie toont deze continuïteit als een dynamisch gegeven: zelfs in ogenschijnlijk weinig veranderende landschappen vindt voortdurend verandering plaats. Omgekeerd is het ook zo dat vandaag belangrijke inspanningen worden geleverd die niet onmiddellijk grote zichtbare veranderingen teweegbrengen, maar een essentiële bijdrage leveren aan natuurbehoud, natuurontwikkeling en een grotere biodiversiteit.

Op de voorgrond zie je 'de Hoge Blekker', de hoogste duin van België, ontstaan door een samenspel van mens en natuur. Het achterliggende landschap bestond uit een aaneenschakeling van vissershuisjes op kleine percelen. In 1999 werd het terrein een Vlaams reservaat dat vandaag wordt beheerd door het Agentschap Natuur en Bos. Aan de voet van de heuvel zijn bomen gekapt waardoor een camping zichtbaar is geworden.



Jean Massart
Koksijde, Hoge Blekker, 1904

Georges Charlier
Koksijde, Hoge Blekker, 1980

Jan Kempnaers
Koksijde, Hoge Blekker, 2005

Michiel De Cleene
Koksijde, Hoge Blekker, 2014

De sloot maakte deel uit van de omwalling van de historische abdijhoeve Ten Bogaerde, op de grens tussen duinrand en polder. Het weiland werd omringd door populieren voor waterhuishouding en windopvang, maar deze bomen verloren gaandeweg hun functie. Elektrische afsluitingen zoomden de akkers om. In 1989 besloot het ministerie om het landschapszicht te beschermen. De eenzame populier werd vervangen door een nieuw geplante boom.



Jean Massart
Koksijde, Langgeleed, 1905

Georges Charlier
Koksijde, Langgeleed, 1980

Jan Kempnaers
Koksijde, Langgeleed, 2004

Michiel De Cleene
Koksijde, Langgeleed, 2014

18

De teelten in het agrarisch landschap in de periferie van Eeklo veranderden sinds 1904 sterk: van vlasteelt naar melkveehouderij, akkerland en maïsteelt. Dat had eerst het verdwijnen en dan het weer verschijnen van het vergezicht tot gevolg. De langgerekte perceelstructuur bleef echter bepalend en is vandaag nog zichtbaar aan de rietkraag. Op de achtergrond zie je een imposante hoogspanningsmast en hoe de stadsrand van Eeklo uitdijt.



Jean Massart
EKLO 23, 1911



Georges Charlier
EKLO 23, 1980



Jan Kempenaers
EKLO 23, 2003



Michiel De Cleene
EKLO 23, 2014

19

Het Donkmeer is een voorbeeld van een hoefijzermeer dat ontstond als een afgesneden meander van de Schelde. De rijke populatie waterplanten verdween in 1980 als gevolg van lozing van spoelwater voor de zandwinning in de buurt. Op de achtergrond stond Villa Astrid, een elitehotel dat vandaag dient als jeugdlokaal. Erkend als reservaat in 1996, trad een proces van verdere verlanding op dat het wateroppervlak omzette in moerassig bos.



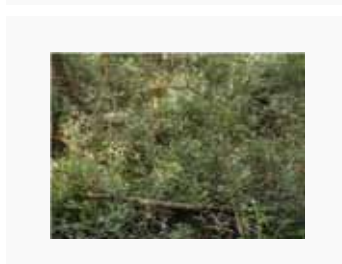
Jean Massart
Berlare, Donkmeer, 1904



Georges Charlier
Berlare, Donkmeer, 1980



Jan Kempenaers
Berlare, Donkmeer, 2003



Michiel De Cleene
Berlare, Donkmeer, 2014

De Voorstesloot verbindt het Donkmeer en de Schelde. Vele van de hooilanden op de oevers werden omgezet in populierenaanplantingen. Ze werden op hun beurt veranderd in weilanden met koeien. Vandaag maakt het gebied deel uit van het natuurreservaat Donkmeer. Het beheer richt zich op het omzetten van weilanden in extensieve graslanden met een veel rijkere biodiversiteit en het herstellen van de oevertvegetatie.



Jean Massart
Berlare, Voorstesloot, 1904

Georges Charlier
Berlare, Voorstesloot, 1980

Jan Kempnaers
Berlare, Voorstesloot, 2003

Michiel De Cleene
Berlare, Voorstesloot, 2014

De Hollebeek werd in 1904 gebruikt om vlas te roten. Het kleine jongetje links van de rootput is André, het zontje van Massart. Vanaf de jaren 1960 werden de akkers omgezet in weiland, de put opgevuld en de knotwilgen langs de Hollebeek geruid. Op de foto van Kempnaers is de rootput vervangen door een inkuilplaats voor veevoeder, geflankeerd door een rij jonge populieren als groenscherm. Slechts enkele populieren overleefden de tand des tijds.



Jean Massart
Temse, Hollebeek, 1905

Georges Charlier
Temse, Hollebeek, 1980

Jan Kempnaers
Temse, Hollebeek, 2003

Michiel De Cleene
Temse, Hollebeek, 2014

22

De fotoreeks toont het dichtslibben van de Durme, waardoor de rivier onbevaarbaar werd voor grote schepen. De vegetatie evolueerde tot een dicht struikgewas. Op de achtergrond zie je de Durmebrug van de N41 die in 1980 in gebruik werd genomen. Dit is een van de weinige plekken langs dit deel van de rivier die in de nabije toekomst niet drastisch zal transformeren als gevolg van de aanleg van gecontroleerde overstromingsgebieden.



Jean Massart
Waasmunster, Durme, 1904



Georges Charlier
Waasmunster, Durme, 1980



Jan Kempenaers
Waasmunster, Durme, 2003



Michiel De Cleene
Waasmunster, Durme, 2014

23

In het beeld van de Scheldedijk in Bornem, beplant met notelaars, toont de wetenschapper Massart duidelijk ook zijn gevoeligheid voor esthetiek. De verstevigingen in het kader van het Sigmapijn, in gang gezet na de zware overstromingen van 1976, transformeerden het dijklichaam grondig. In de komende jaren zullen in deze dijk bressen worden geslagen voor de creatie van een gecontroleerd overstromingsgebied.



Jean Massart
Bornem, Groot Schoordijk, 1904



Georges Charlier
Bornem, Groot Schoordijk, 1981



Jan Kempenaers
Bornem, Groot Schoordijk, 2003



Michiel De Cleene
Bornem, Groot Schoordijk, 2014

FILMKUNST

Michaël R. Roskam en Bouli Lanners studeerden eerst beeldende kunsten voor ze zich toelegden op de filmkunst. Deze achtergrond heeft er waarschijnlijk toe bijgedragen dat ze in hun films het landschap uitdrukkelijk in beeld brengen. De vier films die je hier ziet, zijn allen opgenomen in België maar laten gelijkaardige landschappen op een verschillend manier zien.

Michaël R. Roskam maakte een selectie van beelden uit een van zijn eerste kortspeelfilms *Carlo* en uit *Rundskop*, zijn eerste langspeelfilm. In beide films wordt het landschap heel bewust gekaderd. Gedurende enkele seconden zie je hetzelfde beeld, de voorbijgaande tijd wordt gemeten aan de opvliegende vogels en het waaien van de vegetatie in de wind. Het landschap wordt getoond als een dynamisch schilderij.

Van Bouli Lanners zie je beelden uit *Ultranova* en *Eldorado*, zijn eerste twee langspeelfilms. Het landschap wordt hier niet als een stilstaand beeld getoond, maar als een beweging, een 'travelling'. Het landschap meet hij aan de hand van een bewegend object, vaak een voorbijrijdende auto.

Opvallend is dat beide cineasten eenzelfde Limburgse straat met aanplantingen hebben gefilmd, met een ander beeld als resultaat. In *Carlo*

staat het beeld stil en ritselen enkel de bladeren van de bomen. In *Eldorado* volgt de camera een auto die door de straat rijdt.

Michaël R. Roskam vertelt een anekdote over het thema van het kader:

Naar aanleiding van zijn nieuwste film RAN, vroeg een journalist aan Akira Kurosawa, hoe hij, Kurosawa, er toch steeds in slaagde om de meest grandioze landschappen te vinden. Zo verwees hij bijvoorbeeld naar een berucht weids shot waarbij twee legers van duizenden samoerai in de aanval gaan. Het ene leger stroomde van onder de heuvels naar het midden, het andere rolde op hun paarden van de top naar beneden. Een shot waarbij de camera op honderden meters van het slagveld verwijderd lag. "Hoe vind je zo'n landschap, en vooral: hoe kom je tot zo'n cadrage?" De immer bescheiden grootmeester moet hem toen glimlachend hebben aangekeken. Hij zei: "Ik had eigenlijk niet zo veel keuze. Dit gigantisch stuk grond was het enige dat we hadden. En wat het kader betreft was er zelfs geen andere mogelijkheid. Kadreerden we wat meer naar rechts dan kwam de luchthaven van Tokio in beeld, gingen we wat te veel naar links, dan zaten we met het reusachtige logo van de Sony-fabriek in ons beeld. Het kader was gewoon het gevolg van de beperkingen waarmee we zaten."

00:00:30 — 00:01:10



00:07:11 — 00:07:17



00:31:45 — 00:31:48



00:46:57 — 00:47:02



00:00:06 — 00:00:18



00:00:18 — 00:00:25



00:00:25 — 00:00:28



00:00:28 — 00:00:37



00:17:45 — 00:17:50



00:20:47 — 00:21:45



00:29:34 — 00:29:58



00:55:37 — 00:56:01



00:15:36 — 00:15:40



01:06:15 — 01:06:24



01:12:25 — 01:12:39



01:14:27 — 01:15:08



LANDSCHAPS- ARCHITECTUUR

Stad en landschap worden gewoonlijk als elkaars tegenpolen aanzien.

Nochtans gebruiken we ook begrippen zoals stadslandschap, *le paysage urbain* of *cityscape*. Als het gaat over de ongebreidelde kracht van de zelfontwikkeling van een grootstad, dan durven we het zelfs over de stad hebben als een tweede natuur. De stad zien we dan als een soort autonoom metabolisme waarop stedenbouw – de ruimtelijke ordening van de stadsontwikkeling door de mens – nauwelijks vat heeft.

Dit alles wijst op een andere manier van kijken naar de hedendaagse stad met de bedoeling deze beter te begrijpen. De jongste decennia heeft deze blik op de stad-als-landschap meer aan belang gewonnen. Dat valt samen met de verstedelijking die sinds de tweede helft van de twintigste eeuw steeds meer uitgestrekt en diffuus geworden is. De stad is minstens een stadsregio geworden.

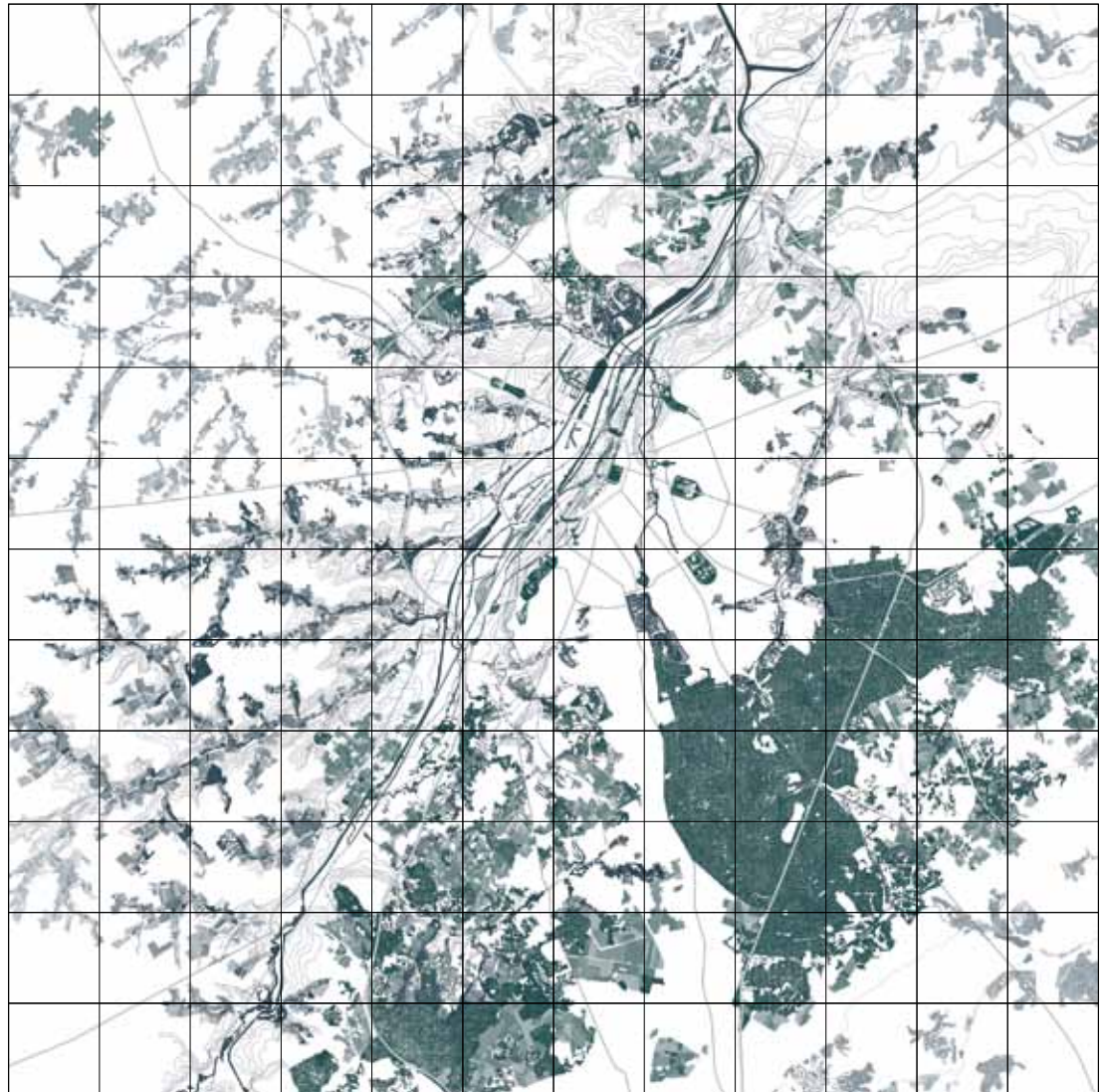
Om die grote schaal te vatten, helpt het om te kijken hoe onder de gebouwde vorm van de stad het substraat van het landschap deze gebouwde vorm beïnvloedt. Wat zijn de grote lijnen van de landschappelijke onderlegger van de stad? Hoe speelt de terreingesteldheid en de waterhuishouding een rol in het stedelijk functioneren? Het zijn natuurlijke elementen die zich niets aantrekken van bestuurlijke grenzen.

In de studie *Metropolitan Landscapes* wordt de methodiek van ontwerpend onderzoek ingezet als een zoektocht naar de veranderende

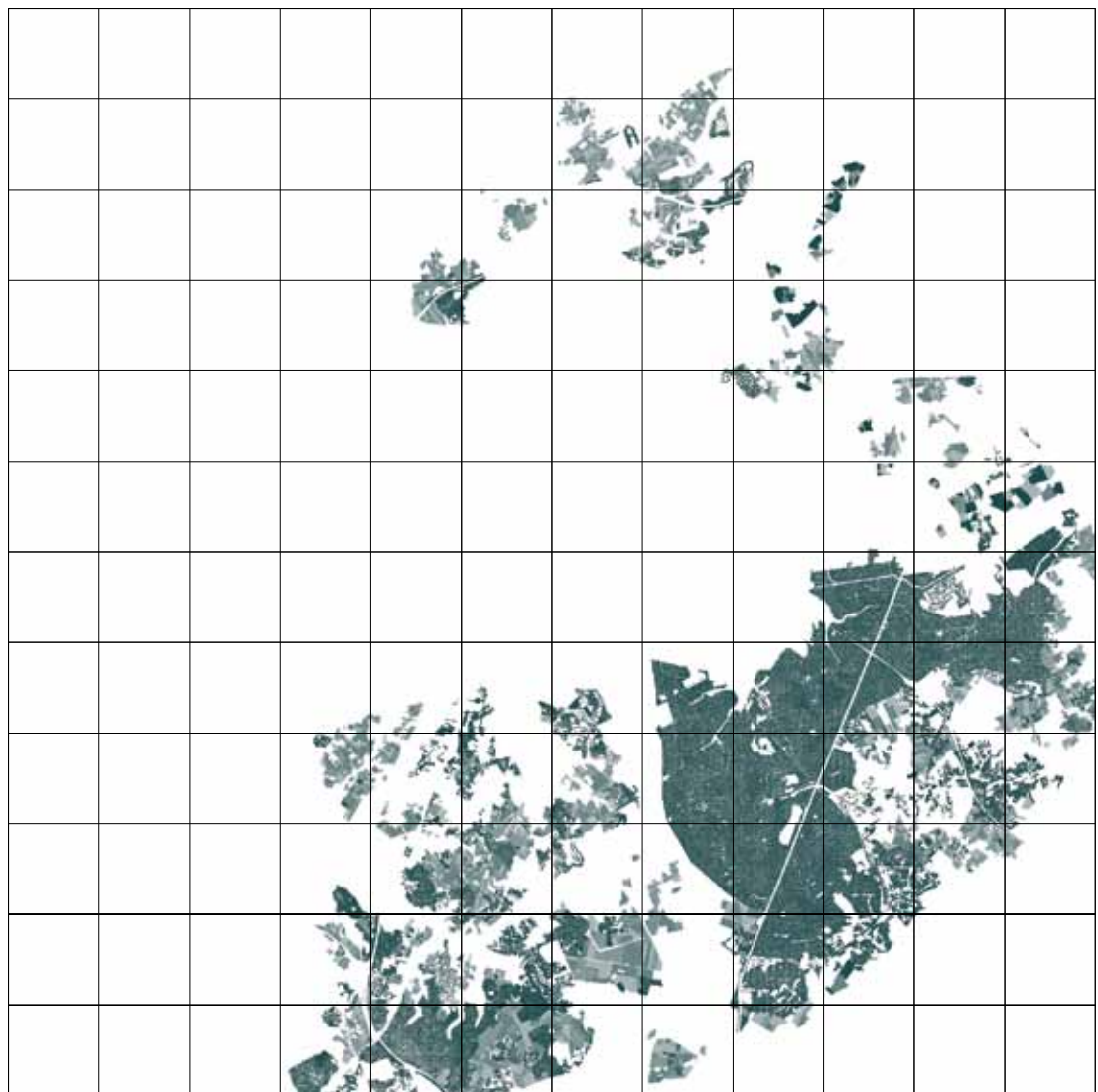
betekenis van landschap en open ruimte in de 21^{ste}-eeuwse metropool Brussel. Als we de uitdagingen van de Brusselse metropolitane regio willen aangaan, is het van belang dat we grensoverschrijdend denken en naar Brussel als één stedelijk landschap kijken. Landschapsontwerp dient hier niet om op deze of gene plek een concreet project, zoals een park, een tuin of een natuurgebied te ontwerpen, maar werkt op een fundamenteeler niveau. De beeldvorming van de Brusselse stadsregio als een landschap is een beleidsvoorbereidend instrument om alternatieve ideeën te genereren en ruimtelijke ontwikkelingen te verkennen.

Door het territorium te onderzoeken met zijn noden en kansen, en door twistpunten, tegenstrijdige belangen en keuzes bloot te leggen, verlenen de ontwerp oefeningen stof tot nadenken. Waar schemert de onderlaag van het landschap door in de verstedelijking? Welke waarde geven we aan open ruimte? Hoe verbeteren we zowel de ecosysteemdiensten geleverd door het landschap als de toegankelijkheid van dat landschap, en dit ten behoeve van een brede metropolitane bevolking? Kunnen we toekomstprojecten opzetten voor die open ruimte, tussen overheid, burgers, middenveld en bedrijven? Het onderzoekend landschapsontwerp levert geen finale antwoorden op al deze vragen, maar draagt bij tot het debat. Wat willen we in het geval van Brussel met de stad als landschap en hoe kunnen we dat realiseren?

Ontwerpend onderzoek naar de mogelijke landschappen van de Brusselse metropolitane regio laat toe om een nieuw toekomstbeeld te scheppen. Dit beeld wordt opgebouwd uit de vier latente landschappen die het territorium kenmerken: de Secundaire Beekvalleien, de Vallei van Infrastructuren, het Netwerk van Parken en de Oostelijke Bossen en Akkerlanden. Samen vormen ze een 'Exemplarisch Landschap' dat een actief deel uitmaakt van de metropool.



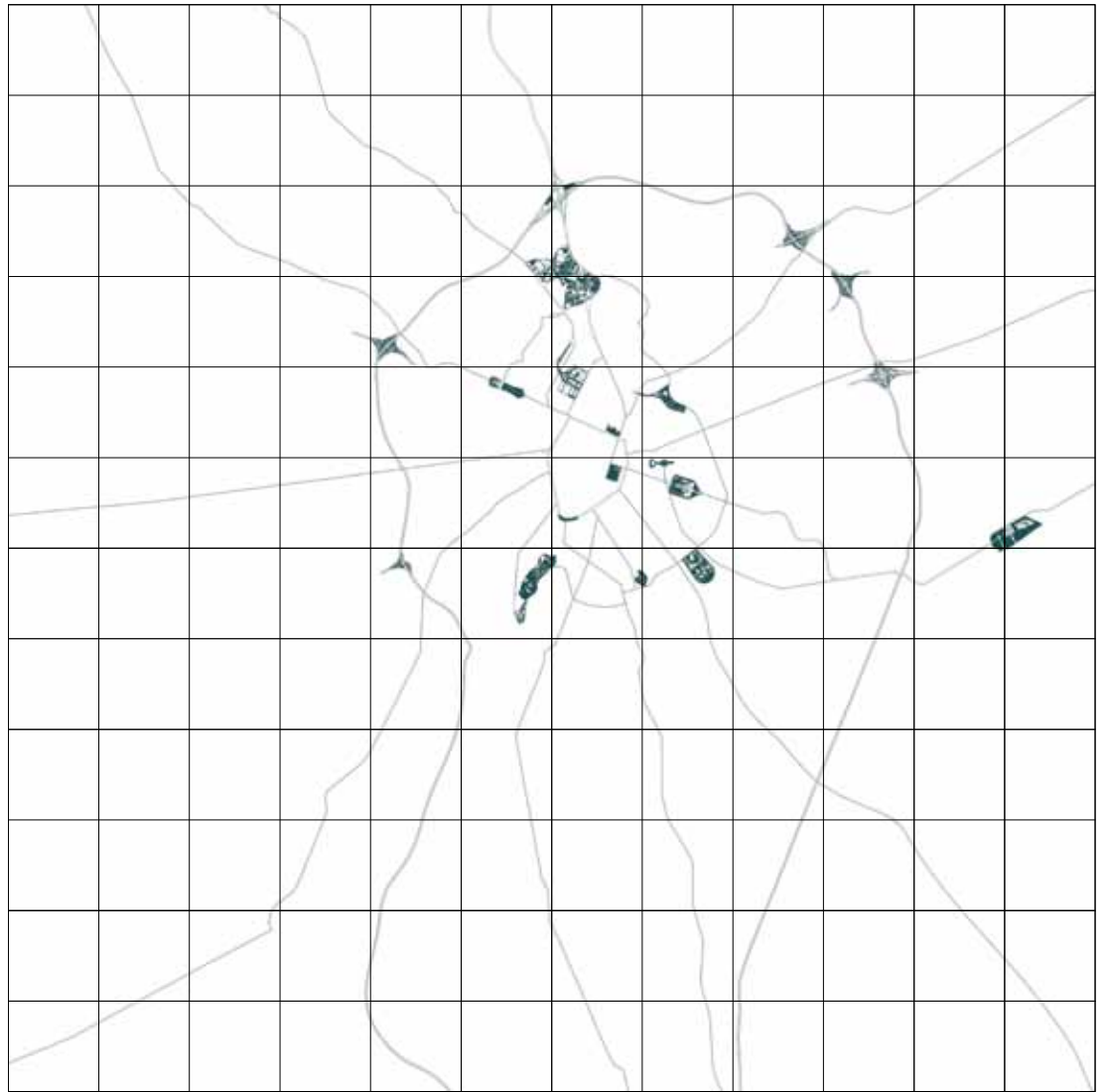
Ten oosten van de Zennevallei vormen het Zoniënwoud samen met de weilanden en de akkerlanden een nagenoeg aaneengesloten landschap. Dit landschap wordt actief gebruikt voor recreatie en geldt als de groene long van Brussel. De verschillende elementen van dit grootschalige landschap bieden een natuurlijke oostelijke grens aan de verstedelijking van de metropool.



30

Bureau Bas Smets
Netwerk van Parken, 2016

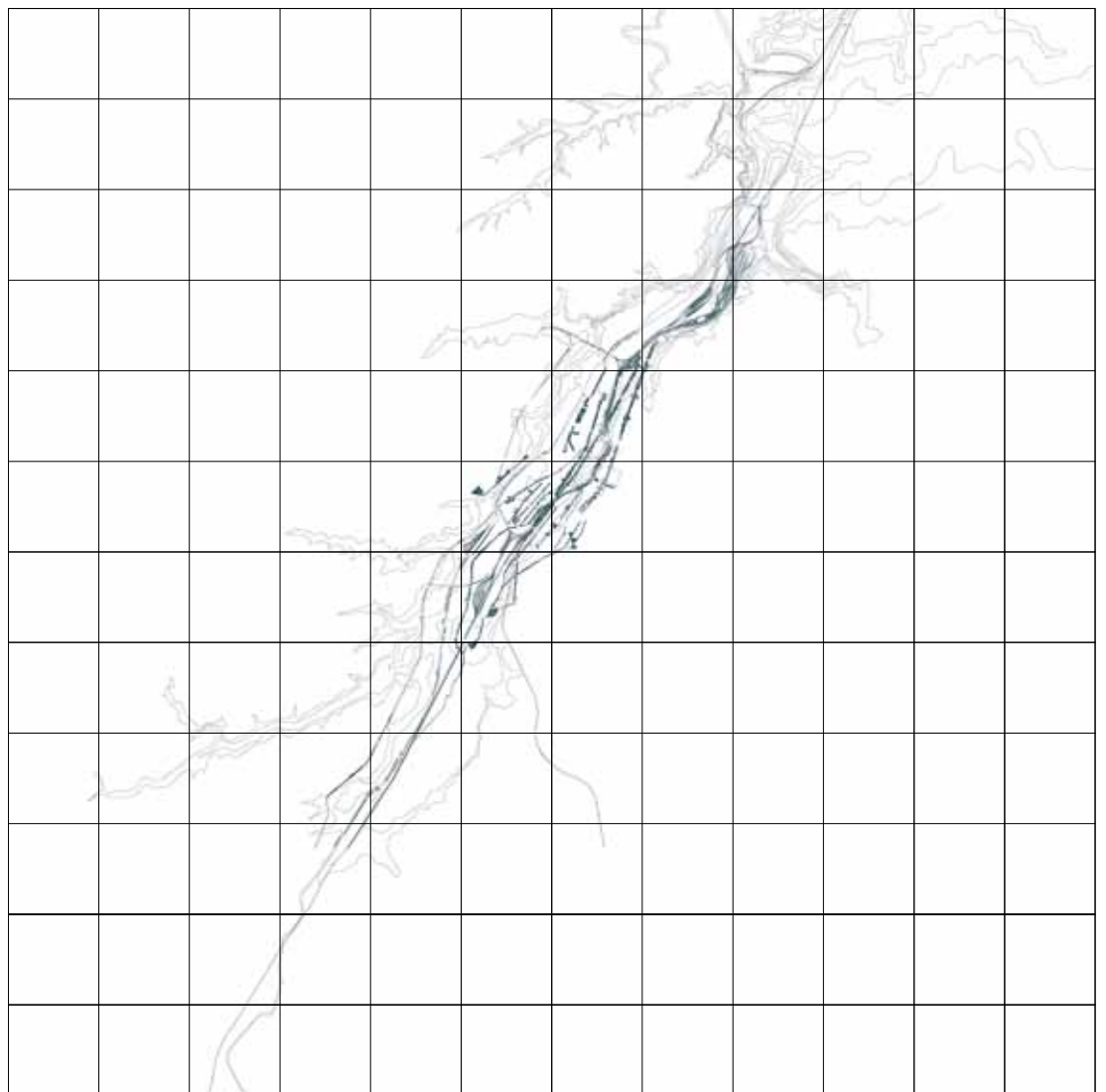
Brussel heeft een rijke traditie in het aanleggen van publieke parken. Verspreid over haar territorium vormen deze parken een netwerk van parken die goed bereikbaar zijn met het openbaar vervoer, de wagen en de fiets. Nieuwe geplande parken zullen dit netwerk nog verder versterken. In hun ontwerp en in hun gebruik verschillen deze parken van de natuurlijke systemen.



31

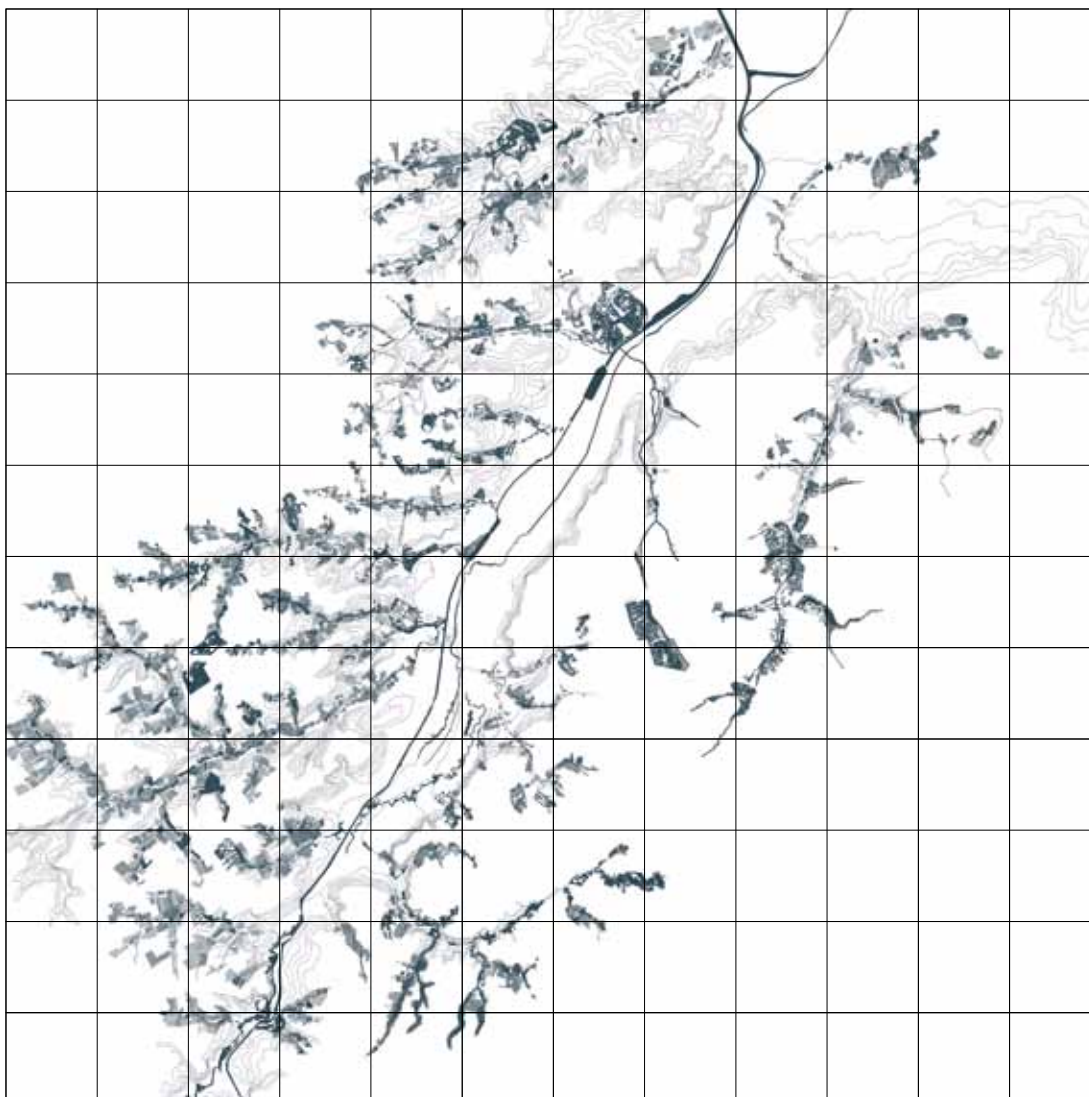
Bureau Bas Smets
Vallei van Infrastructuren, 2016

De topografie van de Zennevallei heeft de ligging van de grotere infrastructuren sterk beïnvloed. Het kanaal, de spoorlijnen en een groot deel van de wegen lopen evenwijdig met de hoogtelijnen. De rivier is niet meer zichtbaar, maar haar vallei wordt vormgegeven door deze parallelle infrastructuren. De uitbouw van de vallei als een infrastructuureel landschap geeft een duidelijke structuur aan het territorium.



Brussel wordt gekenmerkt door een bijzondere hydrografische structuur. Een reeks van secundaire beken stroomt naar de Zenne die onder het stadscentrum loopt. Elk van deze beekvalleien verbindt een groot aantal groene en open ruimtes tot een aaneengesloten systeem.

Deze secundaire valleien kunnen versterkt worden tot lineaire parklandschappen die toelaten om meer water op te vangen en het overstromingsgevaar te verminderen.



DE UITVINDING VAN HET LANDSCHAP. EEN VERHALEND ONDERZOEK

BOZAR – Paleis voor Schone Kunsten,
Brussel, 23.9 – 6.11.2016

Deze bezoekersgids wordt uitgegeven naar aanleiding van de tentoonstelling *De uitvinding van het landschap. Een verhalend onderzoek*, georganiseerd door het Paleis voor Schone Kunsten in Brussel (BOZAR) in het kader van de Brussels Urban Landscape Biennial (BULB), een initiatief van de minister van Leefmilieu van het Brussels Hoofdstedelijk Gewest, Céline Fremault, en van Leefmilieu Brussel.

Teksten: onder leiding van Bas Smets

Auteurs: Céline Fremault,
Paul Dujardin, Bas Smets,
Véronique Bücken, Colin Dupont
en Joris Van Grieken, Bruno
Notteboom en Pieter Uyttenhove,
Michaël R. Roskam en
Bouli Lanners, Kristiaan Borret
en Stefan Devoldere

Redactie: Olivier Boruchowitch,
Marianne Van Boxelaere,
Raphael Miles, Mari Shields,
Arianna Fabrizi de' Biani,
Francis Carpentier, Federica
De Leidi, Bas Smets

Grafisch Ontwerp: Studio Otamendi

TENTOONSTELLING

CEO Artistic Director – BOZAR:
Paul Dujardin

Head Of Exhibitions – BOZAR:
Sophie Lauwers

Curator: Bas Smets
Geassisteerd door: Federica De Leidi

Co-curators: Véronique Bücken,
Colin Dupont en Joris Van Grieken,
Bruno Notteboom en Pieter
Uyttenhove, Michaël R. Roskam
en Bouli Lanners, Kristiaan Borret
en Stefan Devoldere

Tentoonstellingscomitee: Bas Smets,
Iwan Strauven, Serge Kempeneers,
Martine Cantillon Cuiller, Stéphane
Van Wijnsberghe, Paul Grosjean

Architecture Coordinator – BOZAR:
Iwan Strauven

Exhibition Coordinator – BOZAR:
Francis Carpentier

Exhibition Trainee – BOZAR:
Arianna Fabrizi de' Biani

Scenografie: Bureau Bas Smets

Grafisch Ontwerp: Studio Otamendi

Head Of Production – BOZAR:
Evelyne Hinqe

Technical Coordination – BOZAR:
Nicolas Bernus

Met ondersteuning van Axelle Ancion,
Sylvie Verbeke, Mathilde Schmetz,
Camille Tota, Colin Fincoeur, de BOZAR
art handlers en BOZAR hosts.

EEN WOORD VAN DANK

BOZAR en curator Bas Smets danken hier graag de instellingen en ondernemingen die deze tentoonstelling hebben mogelijk gemaakt: KMSKB-MRBAB, KBR, UGent (Labo S), Plantentuin Meise, Vlaams Architectuurinstituut, Universiteitsbibliotheek Gent, Provincie West-Vlaanderen, Savage Film, CCCP, Versus production, Leefmilieu Brussel – Bruxelles Environnement, Vlaamse Landmaatschappij, Het Agentschap voor Natuur en Bos, Brussel Stedelijke Ontwikkeling – Bruxelles Développement urbain, Ruimte Vlaanderen, Bouwmeester Brussels Hoofdstedelijk Gewest – Maître architecte Région de Bruxelles-Capitale, Team Vlaams Bouwmeester.

Graag nodigen we de bezoekers uit om de originele schilderijen, kaarten en prenten te bezichtigen in de collecties van de Koninklijke Musea voor Schone Kunsten van België in Brussel en de Koninklijke Bibliotheek van België.

De tentoonstelling wordt georganiseerd in de context van de Brussels Urban Landscape Biennial (BULB):

**BRUSSELS
URBAN
LANDSCAPE
BIENNIAL**

Met de steun van Leefmilieu Brussel



Partners

Koninklijke Musea
voor Schone Kunsten
van België



Cover: Composed image by BBS &
Studio Otamendi © University
Library & Department of
Architecture and Urban Planning,
UGent / KMSKB-MRBAB Brussels,
photo: J. Geleyns – Ro scan/
Michaël R. Roskam, Savage Film
Schilderkunst: © KMSKB-MRBAB
Brussels, photo: J. Geleyns – Ro scan
Cartografie & Prentkunst: © Copyright
Bibliothèque royale de Belgique –
Koninklijke Bibliotheek van België
Fotografie: Recollecting Landscapes
© University Library & Department
of Architecture and Urban Planning,
Ghent University / Georges Charlier /
Jan Kempenaers / Michiel De Cleene
Filmkunst: Bullhead © Michaël R.
Roskam, Savage Film – Carlo
© Michaël R. Roskam, CCCP –
Eldorado © Bouli Lanners, Versus
production – Ultranova © Bouli
Lanners, Versus production
Landschapsarchitectuur: © Bureau
Bas Smets

