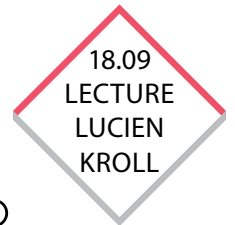


ATELIER D'ARCHITECTURE  
SIMONE & LUCIEN KROLL

EXPO



ONGEDWONGEN ARCHITECTUUR  
UNE ARCHITECTURE HABITÉE  
ENGAGED ARCHITECTURE



22 JUNE – 18 SEPT. '16

# NOTRE SOUS-SOL A DU BON!



## PIERRE LOCALE UNE IDENTIFICATION POUR L'UTILISATEUR

Pour identifier les produits de type pierres ornementales, issus de l'industrie extractive wallonne, il existera désormais une appellation « Pierre locale », concrétisée par un logo. Ce logo est un nouvel outil de promotion des produits issus de l'industrie extractive wallonne, qui permettra aux utilisateurs de les identifier clairement et rapidement dans la gamme des matériaux pierreux de construction commercialisés. Il garantit l'origine wallonne du produit auquel il est associé. Le logo « Pierre locale » vise à assurer une visibilité maximale des produits pierreux wallons et à leur donner une image de référence unique, afin que leur utilisation devienne un réflexe dans le chef de tous les maîtres d'ouvrages, tant publics que privés.



[WWW.PIERRELOCALE.BE](http://WWW.PIERRELOCALE.BE)

Une initiative de



PIERRES & MARBRES WALLONIE

soutenu par le Ministre wallon  
de l'Environnement



Wallonie

Waarde bezoekers,

Het werk van Lucien Kroll, samen met zijn echtgenote Simone, geniet al meer dan vijftig jaar wereldwijde erkenning. Het streven naar een inspraakarchitectuur die stimulansen biedt aan de ontplooiing van het samenleven ten koste van de industrialisering van het wonen, verleende deze toparchitect internationale faam.

Deze eerste monografische tentoonstelling over Kroll in België is dan ook een zeer terechte hulde aan deze talentrijke ontwerper. De tentoonstelling is samengesteld door het Parijse « Cité de l'Architecture et du Patrimoine » en aangevuld en aan het Brussels publiek aangepast aan de hand van documenten afkomstig uit de eigen archieven van de architect, nu toch profeet in eigen land.

Het Brussels Hoofdstedelijk Gewest beschikt met de nieuwe Stichting CIVA over de middelen om de grote hedendaagse uitdagingen van de stedenbouw kundig het hoofd te bieden. Het brengt in dit ambitieuze project de middelen, de kennis en de knowhow samen van de verschillende Brusselse cultuurverenigingen die actief zijn in architectuur, stedenbouw, landschapsstudie en onderzoek naar ecosystemen in de stad.

Het is dan ook evident dat deze prachtige tentoonstelling in die nieuwe context specifieke steun krijgt vanwege het Gewest.

Een prettig bezoek toegewenst.

Rudi Vervoort,  
Minister-President van de Brusselse Hoofdstedelijke Regering

# THE CITY IS WORTH LIVING IN

Full of contrasts and faced with multiple challenges, the city is alive and kicking. It's become a symbol of a dynamic and progressive civilization. The world now counts almost 3.3 billion urban dwellers; that's 4.5 times more than in 1950. And projections suggest that by 2030, over 60% of the world's population will live in towns and cities.

As a real-estate developer, **Atenor** is particularly attentive to the evolution of urban life. Active, as we are, in its inevitable and necessary transformation, **Atenor** continues to

develop a variety of dense and mixed projects in urban centres and near communication hubs.

**Atenor** gives city lovers, no matter whether they live or work there, buildings that are both adapted to harmonious communal living and their evolving expectations.

**ATENOR**  
ACTING FOR CITIES

Auteur de la célèbre Mémé à Bruxelles et connu dans le monde entier pour sa pensée marquante, Lucien Kroll est l'une des figures majeures de l'architecture belge. Précurseur à plus d'un titre, il dénonce depuis 50 ans les dérives du modernisme, de l'urbanisation et de l'industrialisation du logement. C'est l'un des premiers architectes à avoir abordé l'écologie de façon globale et à avoir pris au sérieux la participation citoyenne.

Aujourd'hui, son travail suscite une lecture et un intérêt renouvelé, relayé par des figures aussi différentes que Patrick Bouchain et Rem Koolhaas. Kroll apparaît à plusieurs égards comme un précurseur. L'échec des grands ensembles est avéré et les recherches d'alternatives en matière de logement collectif sont multiples. La participation, à géométrie variable, s'est peu à peu institutionnalisée. L'écologie est une composante inaliénable du projet architectural. De nombreux architectes, constitués en collectifs, brouillent les frontières entre profession libérale et activisme urbain, entre figure de l'auteur et du médiateur. La production de certains bureaux contemporains, belges ou étrangers, entre en résonance avec son langage vernaculaire et individualisé.

Créée en 2015 par la Cité de l'architecture et du patrimoine à Paris, l'exposition montre plus de 80 projets en Belgique, en France, aux Pays-Bas, en Italie ou encore en Afrique, conçus entre 1954 et 2010. Ce guide propose une sélection de projets construits en Belgique. Il n'est pas tant un condensé de l'exposition qu'un road book nous invitant à aller visiter l'architecture de Kroll comme elle se doit : hors les murs.

Marie-Cécile Guyaux  
Co-ordinatrice de la programmation A+

## ROND DE TENTOONSTELLING

### DEBATE

Participatory design as educational issue

Methods, practices and risks

Organized by Judith le Maire & Philippe De Clerck

With Dag Boutsen (KU Leuven), Thierry Decuyper (ULB, V+),

Rob Hendriks (Academie Groningen), Corine Sadockh (LRA, Ensa

Toulouse, RAMEAU), Bruno Vellut (UCL)

25.08.2016 10:00-15:00

Centre for Fine Arts, Room M1

In French and English

Free entrance / Subscription required [www.a-plus.be](http://www.a-plus.be)

### DEBATE

The genius of La Mémé

How to preserve postmodern participative architecture?

Organized by Dag Boutsen & Rob Hendriks

With Peter Blundell-Jones, Jan de Vylder (dvvt architecten), Piet

Vollaard (Archined)

08.09.2016 10:00-17:00

Centre for Fine Arts, Room M1

In English

Free entrance / Subscription required [www.a-plus.be](http://www.a-plus.be)

### LECTURE BY LUCIEN KROLL

18.09.2016 - 15:00

Centre for Fine Arts, Room M

In French

€ 8 - 5

Info & ticket: [www.a-plus.be](http://www.a-plus.be)

### GUIDED TOUR OF LA MÈMÉ & OF THE EXHIBITION

Info & ticket: [www.a-plus.be](http://www.a-plus.be)

## 1. Verscheidenheid alom

DE DUINPIEPER, woonzorgcentrum, Oostende,  
België, 1985

Een huis voor een honderdtal bejaarden. De volumes en daken zijn compatibel met de recente wijk. Alle studio's, ramen, kleuren, groottes en gangen zijn verschillend: architectuur als middel om de zintuigen te stimuleren. Bruggetjes verdelen de gangen in secties en doen ze minder lang lijken.

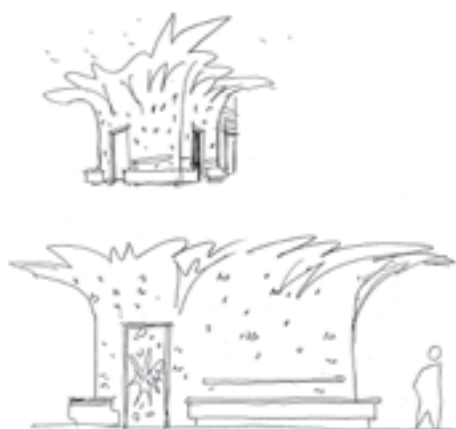
Elke kamer heeft een raam dat klein gehouden werd omdat het hittebestendig moet zijn. Sommige bewoners fleuren het op met gordijntjes, bloemen, beeldjes of religieuze motieven.

In het beton van de eet- en rustruimten zijn allerlei motieven verwerkt. De verdiepingen vertonen een heel gamma aan kleuren, bedoeld om de bewoners te helpen hier hun weg te vinden.



▼ De Rudderstraat 2 - 8400 Oostende





## 2a. De wanorde vergroten

'La MÈMÉ', wijk van de faculteit geneeskunde, Sint-Lambrechts-Woluwe, België, 1970-1971

De studenten geneeskunde van de Université catholique de Louvain hadden aan het bestuur van hun instelling, waartegen ze in opstand waren gekomen, onze naam voorgesteld om een architectuur te ontwerpen die inspeelde op wie zij waren. Het bestuur heeft toegestemd. Dat was de prijs die het betaalde voor het beëindigen van de vijandelijkheden.

We hebben dan twee schitterende jaren beleefd: iedereen die hierbij betrokken was, was enthousiast over dit delen van vertrouwen. In nauwe samenwerking met de studenten, het bestuur en de technici hebben we gestreefd naar zo veel mogelijk differentiatie. We hebben de levende wanorde van de van alle kanten komende voorstellen zelfs nog verhoogd.

We gingen ecologisch te werk: biologisch omdat het ons te doen was om het leven en niet om het object als zodanig, psychologisch omdat het persoonlijke de bovenhand had op het technische, en sociologisch omdat we de milieubepalende relaties tot uitdrukking wilden brengen, niet de analytische schema's die de omgeving willen vatten in een officiële academische vorm (waarin nooit plaats zal zijn voor dit soort uitdrukking).

Dan kwamen de aanbestedingen en de financiële kwesties - en de tolerantie van de autoriteiten stakte. Het kwam tot conflicten en mijn contract werd zonder enige uitleg verbroken. Ik heb slechts de helft van het onderzochte geheel kunnen realiseren...

Complexe beelden en ruimten, een mix van compatibele bestemmingen, andere invullingen van een plaats als de gemeenschappelijke creativiteit van de bewoners erom vroeg, vrij gewone materialen, geen harde maar open technieken, afwijzing van absurde herhalingen van identieke elementen, scheiding van de dragende en de toegevoegde elementen, agglomeratie van prefab elementen die afwisseling brengen in het landschap: met dit alles ontstond een ander architectuurbeeld.

Het was een tijd van intens samenwerken met de studenten en andere betrokkenen - en met de vakmannen, die in alle vrijheid persoonlijk werk hebben kunnen afleveren.

▼ Almaplein - 1200 Brussel





## 2b. De werkelijkheid betoveren

METROSTATION ALMA, Sint-Lambrechts-Woluwe, België, 1979-1982

De metro werd vanaf de Paul Hymanslaan omgeleid naar de faculteit. In het deel waar de studenten wonen, moest er een station komen dat via paadjes en loopbruggen verbonden was met de faculteit en het ziekenhuis. Het zou vlakbij de funderingen van de gebouwen liggen. De opdracht leek zo ingewikkeld dat ze voor het ontwerp vanzelf bij ons uitkwamen.

De eerste contacten met de leiding van de MIVB verliepen in een uiterst constructieve en vriendschappelijke sfeer. En zo is het al die jaren gebleven.

Eerste stap: weg uit de ondergrond, naar de zon! Als je van Brussel komt, is het elke keer opnieuw een verrassing - en daarna weer de donkere tunnel in. De perrons lagen aan de oppervlakte. Roltrappen en gewone trappen zorgden voor een gemakkelijke toe- en doorgang.

De dikte van de plaat boven het station varieert in functie van het gewicht van de gebouwen die erboven voorzien waren. De zuilen zijn steviger naarmate het gewicht toeneemt. Hun bekisting is gemaakt op basis van het afgietsel van een boom die we daarvoor in de Belgische Ardennen zijn gaan uitkiezen. Zo zien ze er wat levendiger uit.

De omheining van het metrodomein is heel gevarieerd van aard. Aan de kant van de faculteit begin ik met een laag muurtje en een macramé van staaldraad. Aan de westkant voeg ik een paraplujurk toe. De muur golft horizontaal en verticaal. De omheining bestaat uit securitpanelen die in de grond steken en door Simone verfraaid werden met bloemen, bladeren, grassen en groenten die ze goed kent. Het is een manier om vergeving te vragen omdat je de doorgang verhindert... Wat verder gaat het om aaneensluitende vierkante palen in afzela. Op de brandblusapparaten staat een zonnebloem die al van ver te zien is. Op de grote securitpanelen rond het stationscafé heeft Simone hop en druiven geschilderd. De kilheid van de klassieke klapdeuren van het type 'vleesmolen' heeft ze gebroken met geschilderde bloemen, groenten, grassen, enz.

Almaplein - 1200 Brussel



### 3. Nabuurschap

BERLAIMONT-GEYSKENS, Oudergem, Brussel, België,  
1961

Wij wonen al vijftig jaar in een mede-eigendom aan de Louis Berlaimontlaan dat mijn vrouw, ikzelf en de andere toekomstige bewoners indertijd in al onze onschuld zelf ontworpen hebben met het oog op een aangenaam en eenvoudig nabuurschap: vijftien woningen en mijn atelier.

Om de bouw van een huis te bekostigen verkocht een vriendin een stuk grond dat ze niet nodig had. In de jaren 1960 hadden wel meer jonge mensen vage, fusionele dromen van gemeenschapswonen. Ook ik ontkwam daar niet aan; alleen: de wederzijdse verplichtingen bleven beperkt tot die van gewone mede-eigenaars.

Ik heb eerst een verdeling van de in te richten volumes gemaakt en daarna mensen gezocht die belangstelling hadden om samen te gaan bouwen. Er kwamen vrienden, verwanten en onbekenden op af. Alles werd besproken met het oog op een leven met meer onderling contact. De inrichting van elk appartement beantwoordde aan de verlangens van zijn eerste bewoners. Ikzelf heb de bouwplaats en het beheer voor mijn rekening genomen. Daarna begonnen we te leven als burens.

Dat gebeurde in een sfeer van respect. Als het samenleven al eens conflicten veroorzaakte, hadden we geen hulp van psychologen nodig. Beleefdheid en de vrijheid van de anonimiteit in de stad waren voldoende om tot oplossingen te komen. Maar we wisten dat we op onze burens konden rekenen als er zich een of ander ongelukje voordeed.

In de loop van de jaren hebben mede-eigenaars hun deel verkocht of verhuurd aan nieuwelingen die uitsluitend financiële motieven hadden. Kleingeestigheid en verstrooidheid kenmerken nu onze relaties - zoals in alle mede-eigendommen: een 'goedemorgen' en een 'goedenavond' kunnen er nog af en soms is die zelfs vriendelijk.

▼ Louis Berlaimontlaan - 1160 Brussel





#### 4. Niet sturende ruimten

LA MAISON FAMILIALE, Eigenbrakel, België, 1965

Deze school, opgericht door pedagoge Claire Vandercam, is bestemd voor kinderen van het lager onderwijs met een lichte achterstand of soms met een zwaardere stoornis, tot en met autisme. Hun moeilijkheden komen voort uit hun relaties met volwassenen, andere kinderen en de ruimte. De hulp is niet sturend: ze berust op een manier van 'zijn' tegenover het kind, op begrip en openheid voor de reacties van eenieder in een groep en is geïnspireerd door de persoonsgerichte therapie van Carl Rogers.

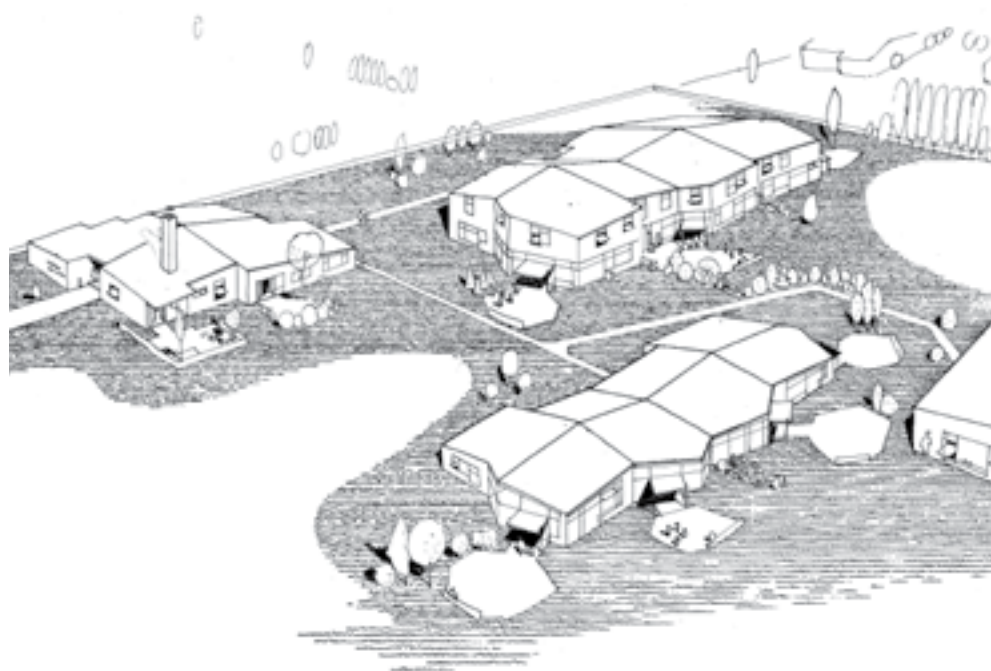
Het gebouw moest daarop inspelen en relatiebevorderend werken. Gestrengheid, regelmaat en monotonie waren uit den boze. Dus geen werkschool, maar een huis in een wijk. Het thuis dat de kinderen hier vinden, maken ze zelf, samen met de volwassenen, als in een gezin, zonder wedijver, op hun eigen ritme. Ze ontwikkelen hun natuurlijke leergierigheid in een uitwisseling waarvoor ze zelf kiezen - iets wat eigenlijk normaal zou moeten zijn. Vandaar: verschillende klassen en leefruimten voor verschillende groepen. De kamers liggen niet naast elkaar, maar rond drie kernen. De kleuren en de plafondhoogte variëren. Geen plaats, verlichting, oriëntatie of tijd is dezelfde.

Er is gewerkt met gewone, sobere materialen en vormen: blokken, cement, baksteen, getint hout.



▼ Rue du soleil levant 5 - 1420 Eigenbrakel





## 5. Groepshuis

DOMINICANENKLOOSTER, Ferme de Froidmont,  
Rixensart, België, 1975

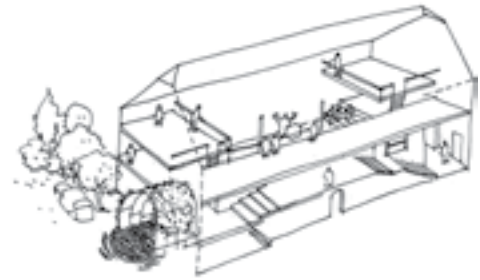
De oude hoeve van Froidmont ligt midden in een voorstadsverkeveling. De dominicanen wilden er hun intrek nemen zonder zich af te snijden van de buurt. Van het binnenplein heb ik een soort openbaar plein gemaakt: ik heb de erfdienstbaarheid die erover liep, weer in gebruik gesteld en er alles rond geschikt wat ooit autonoom en coöperatief zou kunnen worden: de parochiekerk, een jongerenhuis, een bibliotheek, het gastenverblijf, seminarielokalen, het eigenlijke klooster en zes appartementen.

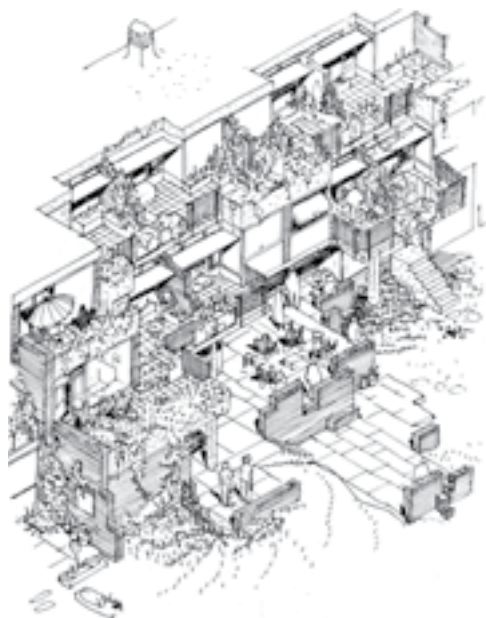
We hebben tussen de hoeve en de wijk geen beschermende groene zone aangelegd, maar de mogelijkheid geschapen om later een ontwikkelingsplan uit te werken.

Het heeft veel vergaderen met de parochianen gevegd voor de kerk vorm kreeg. Een onregelmatige koepel in gekleurd glas brengt daglicht in het midden van de kerk, biedt uitzicht op voorbijrijvende wolken, doet de pastoor zwijgen als de hagel erop klettert, en kleurt hem oranje als de zon weer schijnt.



▼ Chemin du meunier 38 - 1330 Rixensart





## 6. Open op later

[Ex]HUIS VOOR DOMINICANESSEN, Ottignies, België,  
1974

Ze wilden een thuis, geen klooster - een woonst die kon worden herschikt naarmate ze stierven. Ik zag het als een gehucht waarvan de huizen door openingen in de scheidsmuren met elkaar verbonden zijn.

Om een statige voordeur te vermijden, heb ik voorgesteld de inkomhal in te richten 'als een woonkamer', met een dubbele deur waarachter je fauteuils en een tafel zag - om de kilte te breken van een vertrek waar niet geleefd wordt.

Lange gesprekken met de toekomstige bewoners: aan elk van hen vragen waarnaar haar voorkeur uitging, welke kleur ze wilde voor haar 'cel' - gedaan met wit en vaalgrijs, liever mauve of roze... of hoe weinig je nodig hebt om je persoonlijkheid uit te drukken.

De gezinnen die het gehucht dertig jaar later kochten, vestigden zich er alsof het voor hen gemaakt was...

▼ Rue de Renivaux 29a - 1340 Ottignies







## 7. Basic

IATA (ambachtsschool), Namen, België, 1979-1989

In plaats van de verouderende kunstateliers van de abdij van Maredsous op te doeken heeft men ze doen samengaan met een ambachtsschool in Namen. Ze hebben samen het programma opgesteld, maar het budget was uiterst beperkt. Ik heb niet geraakt aan het oppervlak en de uitrusting beperkt tot een minimum. De muren werden niet geïsoleerd: zodra ze meer middelen hadden, kon op de holle bakstenen buitenisolatie en op de plafonds binnenisolatie komen. Later hebben we tweemaal uitgebreid.

▼ Rue de la montagne 43a - 5000 Namen





## 8. Een seculiere kerk

KERK, Biesmerée, België, 1968

Het dorp ligt niet aan grote wegen en vormt een beetje een gemeenschap op zichzelf. De kerk was in slechte staat en was te groot, te hoog, te koud en te triest geworden. 'Het dorp' vroeg me om plannen. Uiteraard stelde ik voor om die samen met de bevolking te maken. De ene vergadering na de andere. Discussies in de gemeenteraad over wat een kerk vandaag nog kan betekenen. Kwam bovendien: het is een gemeentelijke ontmoetingsplaats.

Simone en ik sliepen bij de schrijnwerker.

In de 19de eeuw woedde in Biesmerée een 'godsdienstoorlog' tussen de bevolking enerzijds en de bisschop en de pastoor anderzijds. Het kwam zelfs zover dat er geen vieringen meer mochten plaatsvinden. De dorpingen hebben dan een groot café gebouwd waar ze met Pasen samen, maar zonder pastoor, een Lijdensverhaal van Christus spelen dat door een van hen geschreven is. Ze houden ook regelmatig napoleontische marsen.

De kerk moest korter en lager worden en er moesten sporen van het bestaande overblijven. Ze moest ook plaats bieden aan de klokken: een toren wilden ze niet, dat was te kerkelijk, maar je moest ze wel zien luiden, dus moest ik een metalen geraamte bedenken dat niet hoger kwam dan de dakgoot van de buurman (nagemeten door de man van de elektriciteitscabines). Het seculiere karakter van hun kerk en de symboliek van religieuze vormen lagen erg gevoelig.

Ik heb zuilen en natuurstenen van de gotische ramen gerecupereerd voor de nieuwe glasramen, die gekozen werden door de kinderen (met de hulp van Simone) en besteld bij de glasblazerij van Saint-Just.



▼ Rue du village 12 - 5640 Biesmerée





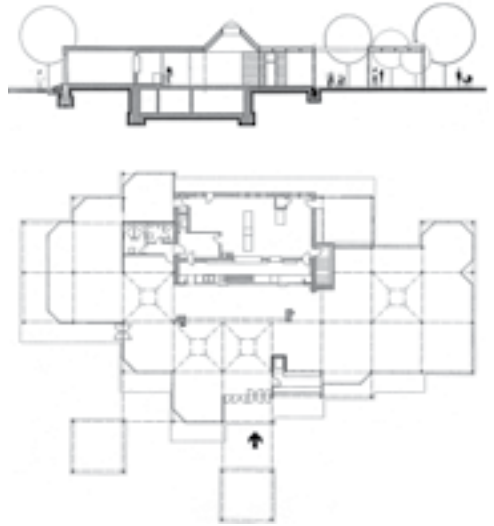
## 9. Eerste participatie-ervaring

ABDIJ VAN MAREDSOUS, bij Namen, België, 1957-1972

Mijn eerste, naïeve participatie-ervaring had ik in de benedictijnenabdij van Maredsous, waar een stal voor zestig melkkoeien moest worden omgebouwd tot kunstambachtateliers. Ik had niets anders om handen en had dus alle tijd om meer dan één keer vragen te stellen aan ieder die erbij betrokken was. Dat leek me niet meer dan normaal: ik kende de ambachten noch de mensen, noch de groep. De cellarius van de abdij, pater Thomas Desclée, die zich met hart en ziel inzette voor het project, werd een goede vriend.

Ik was thuis niet religieus opgevoed en kwam terecht in een wereld die voor mij helemaal nieuw was. Beate bewondering noch steriele vijandigheid, maar verrukking dat ik op één plaats zo veel innemende persoonlijkheden aantrof.

Het is daar niet bij gebleven: daarna was er nog een demonteerbaar gebouw en de kaasmakerij.



◆ Rue de Maredsous 11 - 5537 Denée





## 10. Uitwisseling

CENTRUM VOOR OECUMENISCHE ONTMOETINGEN,  
abdij van Chevetogne, Ciney, België, 1963

De monniken van dit benedictijnenklooster wijden zich aan de hereniging van de kerken. Ze hebben veel contact met de Russisch-orthodoxe kerk en een deel van de gemeenschap volgt de ritus van deze kerk. Ze wilden een oecumenisch trefcentrum, een ruimte voor participatieve conferenties en toevallige discussies, een eetzaal en een kantoortje.

De weidse horizontale golvingen van het gebouw volgen die van het landschap van de Condroz. In de conferentiezaal staan de stoelen niet pal maar schuin achter elkaar, zodat je over de schouders van de mensen op de rij voor je kunt zien en dus beter reacties kunt opvangen en in gesprek gaan. We hebben gewerkt met traditionele technieken: baksteen, hout, asfaltdekplaat, houten wandbekleding.



▼ Rue du monastère 65 - 5590 Chevtogne







## COLOPHON

This hand-out is published on the occasion of the exhibition Atelier d'Architecture Simone & Lucien Kroll organized by Bozar/A+ Architecture in Belgium at the Centre for Fine Arts Brussels, 22 June - 18 September 2016

### BOZAR

Chief Executive Officer – Artistic Director: Paul Dujardin  
Head of Exhibitions: Sophie Lauwers  
Head of Production: Evelyne Hinque  
Exhibition Coordinator Bozar: Francis Carpentier, Iwan Strauven  
Technical Coordination BOZAR: Nicolas Bernus  
Team BOZAR: Axelle Ancion, Colin Fincoeur, Barbara Porteman, Koenraad Impens, Olivier Rouxhet, Sylvie Verbeke

### A+ Architecture in Belgium

President: Maarten Delbeke  
Director: Laurence Jenard  
Editor in Chief: Pieter 't Jonck  
Adjunct Editor in Chief: Lisa De Visscher  
Curator A+ Programme: Marie-Cécile Guyaux  
Project co-ordinator: Roxane Le Grelle  
Funding and advertising: Sabrina Marinucci, Rita Minissi  
Communication: Shendy Gardin  
French language revisor: Christine Roels

### Exhibition

Initially conceived by the Cité de l'architecture & du patrimoine, Paris, 2015

President: Guy Amsellem  
General director: Luc Lièvre  
Head of cultural development: Marie-Hélène Contal  
Curators: Marie-Hélène Contal and Patrice Goulet with Bernard Fasel  
Artistic Direction: Lucien Kroll  
Graphic Design: Duofluo (Dorothee Beauvais & Florence Jacob)  
Production: Myriam Feuchot, head of Exhibition production unit, with Marion Zirk, project manager and Odile Pradel, travelling exhibition coordinator

### For the adaptation in Brussels:

Scenography, Archives, Iconography: Lucien Kroll, Bernard Fasel  
Graphic Design: Duofluo  
Scientific advisor for the adaptation in Brussels: Dag Boutsen  
Project coordination: Marie-Cécile Guyaux, Roxane Le Grelle

Photography: Christine Bastin & Jacques Evrard, Bernard Fasel, Patrice Goulet, Lucien Kroll, Stéphane Lagasse

Film: 'Lucien & Simone Kroll, les Perspectives et l'Oral', by Gogolplex

Vidéos: with Rob Hendriks, Francis Strauven, by Gogolplex

Texts: Lucien Kroll

Translations: Wouter Meeus, Patrick Lennon  
Dutch language revisor: Johan Wambacq  
English language revisor: Patrick Lennon  
Printing: TAVU

Thanks to Christine Bastin, Carine Bienfait, Patrick Bouchain, Philippe De Clerck, Elodie Degavre, Jacques Evrard, Myriam Feuchot, Rob Hendriks, Ngoc Hoang, Annelies Kums, Judith le Maire, Odile Pradel, Francis Strauven

### Coproduction



### Main support



### Supports



### Sponsors



The project wouldn't have been originally possible without the support of Patrick Bouchain and the city of Nantes.

# CONSTRUIRE EN BOUWEN MET **BETON**



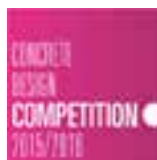
Concrete Design Competition - Masterclass Dublin 2014 - © bureaubakker

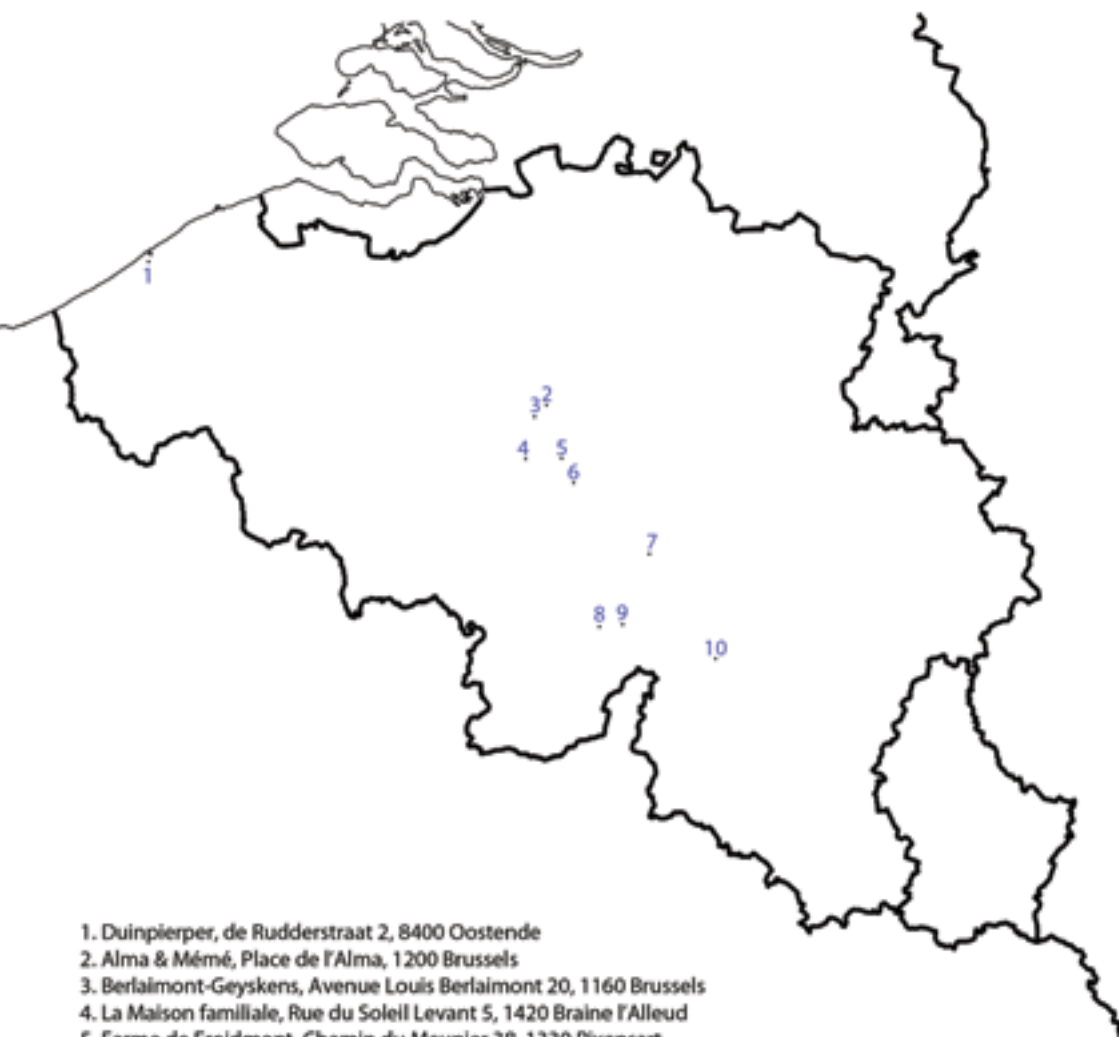


FEBELCEM  
Bd du Souverain / Vorstlaan 68  
1170 Bruxelles / Brussel  
02 645 52 11  
[www.febelcem.be](http://www.febelcem.be)  
[info@febelcem.be](mailto:info@febelcem.be)

partenaire de  
27<sup>e</sup>ner van

[infobeton.be](http://infobeton.be)





1. Duinpierper, de Rudderstraat 2, 8400 Oostende
2. Alma & Mémé, Place de l'Alma, 1200 Brussels
3. Berlaumont-Geyskens, Avenue Louis Berlaumont 20, 1160 Brussels
4. La Maison familiale, Rue du Soleil Levant 5, 1420 Braine l'Alleud
5. Ferme de Froidmont, Chemin du Meunier 38, 1330 Rixensart
6. Ex Maison des Dominicains, Rue de Renivaux 29a, 1340 Ottignies
7. IATA, Rue de la Montagne 43a, 5000 Namur / Namen
8. Eglise de Biesmerée, Rue du Village 12, 5640 Biesmerée
9. Abbaye de Maredsous, Rue de Maredsous 11, 5537 Denée
10. Centre de rencontre, Rue du Monastère 65, 5590 Chevetogne